



Dossier d'animation



Service des Vocations
vocations56@protonmail.com



**Service diocésain de
Pastorale Catéchétique**
55 rue Mgr Tréhiou – CS 92241
56007 Vannes
Tél. : 02.97.68.15.59
catechese.enfants@diocese-vannes.fr



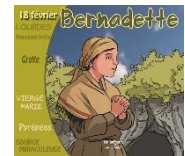
**Direction diocésaine de
l'enseignement catholique**
Service formation humaine
Astrid Robinet
Tél. : 02.97.46.60.50
astrid.robinet@e-c.bzh

Propositions pour un temps fort autour des apparitions de Notre Dame de Lourdes à sainte Bernadette

Les propositions suivantes peuvent être prises indépendamment, ou à la suite les unes des autres.

- 1- Visionner le dessin animé <https://youtu.be/nY7chmb5MKM> ou sur Caté Ouest 56 thématique Saints et témoins, onglet sainte Bernadette.

On peut également écouter la vie de sainte Bernadette racontée sur ce CD :



- 2- Jeu de piste sur la vie de sainte Bernadette (*voir annexe jeu de piste et annexe 1 - page 4*) et/ou jeu Kim sainte Bernadette (*voir annexe 2 - page 5*)
- 3- Découverte du sanctuaire : « Pars à la découverte de Lourdes avec la famille de Maël » sur Caté Ouest 56 dans Jeux/Quiz, Lourdes (*bonus annexe 3 - page 7*)
- 4- La vie religieuse (*voir annexe 4 - page 10*)
- 5- Témoignage d'un hospitalier, témoignage de jeunes pèlerins de Lourdes (*voir annexe 5 - page 10*)

Pour l'animateur :

Bernadette Soubirous naît à Lourdes le 7 janvier 1844, au moulin de son père, François.

Sa mère Louise l'envoie en nourrice au village montagnard de Bartrès, jusqu'en avril 1846. À son retour, les récoltes sont mauvaises. Au moulin, les clients ne paient pas. Et François perd un œil en taillant sa meule ! C'est la ruine. Il faut quitter le moulin en 1854.

Une enfance dans la misère

La famille finit par se loger « au cachot », l'ancienne prison. Durant une famine, on accuse François de vol. Innocent, il est pourtant condamné, sans preuve, à huit jours de prison. Sans son salaire, il n'y a plus rien à manger. Bernadette travaille comme elle peut chez sa tante Bernarde ou va ramasser du bois et des os à vendre à la chiffonnière. Mais la misère l'oblige à retourner à Bartrès, comme bergère. La vie n'y est pas gaie. Et là-haut, pas de prêtre pour préparer Bernadette à la première communion. Elle ne sait que le chapelet ! Elle revient au cachot en janvier 1858.

Les apparitions de la Vierge

Ce **11 février**, elle se rend près du Gave avec sa sœur et une amie pour ramasser du bois afin de l'échanger contre du pain. Arrivées face à la grotte, elles se déchaussent pour traverser à gué. Bernadette est plus lente : elle porte des bas à cause de son asthme.

Alors elle entend comme un coup de vent, bien que les arbres ne remuent pas. Elle continue à se déchausser quand un second coup de vent est suivi d'une lumière dans la grotte, où **apparaît une jeune fille souriante**, un chapelet à son bras.

Bernadette, saisie de crainte, veut dire son chapelet, mais ne le peut pas. Alors, l'apparition fait le signe de croix, et Bernadette peut remuer. L'apparition cesse à la fin du chapelet.

Deux autres suivront : le dimanche suivant, 14 février, puis le 18, où l'apparition lui demande de venir pendant 15 jours. Elle y reçoit des messages : elle est invitée à marcher à genoux en pénitence pour les pêcheurs, à boire à la fontaine et s'y laver. Il n'y a pas de fontaine et Bernadette creuse au fond de la grotte : une source jaillit.

Le 2 mars, elle doit aller dire aux prêtres qu'on vienne ici en procession et qu'on y bâtit une chapelle. Enfin, le **25 mars**, fête de l'Annonciation, l'apparition dit : « **Je suis l'Immaculée Conception** ». Le curé est maintenant convaincu.

La vie religieuse

Les apparitions se terminent au milieu de foules énormes.

Bernadette est plusieurs fois arrêtée et menée devant un juge pour subir des interrogatoires au cours desquels on la menace pour lui faire avouer qu'elle ment. Mais **elle maintient ce qu'elle a vu et entendu**.

Pour être tenue à l'écart de l'agitation, elle rentre comme pensionnaire chez des sœurs à Lourdes. Elle y mène la vie normale d'une écolière, s'appliquant énormément mais capable aussi de bonnes rigolades.

Bernadette veut devenir religieuse. Les sœurs de la Charité de Nevers l'accueillent. Elle quitte Lourdes le 4 juillet 1866, pour le premier et dernier voyage de sa vie.

Arrivée au couvent, avant de rentrer dans le silence, on lui demande de faire devant toute la maison le récit des apparitions (tant de fois répété déjà). Après, elle n'eut plus le droit d'en parler dans le couvent.

Elle abandonne ses habits de paysanne pour prendre **l'habit de religieuse**.

La maladie la ronge : « Mon emploi est d'être malade » dira-t-elle. Pourtant, elle soigne les malades avec douceur et patience.

Elle meurt le 16 avril 1879, à l'âge de 35 ans en disant son chapelet.

On peut encore voir à Nevers la châsse contenant son corps intact.

Elle est canonisée (c'est-à-dire déclarée sainte) en 1933 à Rome par le Pape Pie XI.

Jeu de piste (questions en annexe)

Les questions doivent être cachées dans des enveloppes numérotées. Vous trouverez en annexe : les questions, les numéros à mettre sur les enveloppes, un tableau à photocopier pour chaque équipe afin qu'elle puisse noter ses réponses et un exemple de feuille de route afin que toutes les équipes ne se retrouvent pas en même temps à la même question.

Réponses au questionnaire du jeu de piste

- 1 Situer Lourdes géographiquement :** *Dans les Hautes-Pyrénées (65), dans le Sud-Ouest de la France.*
- 2 Quand ont eu lieu les apparitions ?** *1858. La première était le 11 février.*
- 3 Combien y avait-il d'enfants dans la famille Soubirous ?** *8 enfants.*
- 4 Que sait-on de Bernadette avant les apparitions ?** *Santé fragile (asthme), grande piété et gentillesse mais peu d'instruction religieuse.*
- 5 Qu'allait-elle faire et avec qui était-elle la première fois lorsqu'elle est allée à la grotte ?** *Ramasser du bois avec sa sœur et une amie.*
- 6 Comment a-t-elle décrit la « demoiselle » ?** *« Une très belle demoiselle qui souriait, avec une robe blanche, une ceinture bleu ciel autour de la taille et une rose dorée sur chaque pied. »*
- 7 Décrire Bernadette pendant les apparitions.** *Agenouillée, en prière avec son chapelet et un cierge dans les mains.*
- 8 Pendant combien de temps la dame désire-t-elle que Bernadette vienne ?** *15 jours.*
- 9 Que demande-t-elle à Bernadette ?** *Construire une chapelle, faire pénitence, aller à la source et se laver, manger de l'herbe pour les pêcheurs...*
- 10 Que signifie le mot « pénitence » ?** *Ce que l'on peut faire et offrir pour demander pardon pour nos péchés et ceux des autres.*
- 11 Sous quel nom Marie se fait-elle connaître ?** *Je suis l'Immaculée Conception.*
- 12 Que signifie « Immaculée Conception » ?** *Conçue sans tâches, sans péché. Elle n'a jamais connu le mal. Mgr Thomas écrit à son sujet « Elle est celle qui n'a jamais refusé à Dieu la plus petite preuve d'amour ». La fête de l'Immaculée Conception a lieu le 8 décembre.*
- 13 Quelles difficultés Bernadette va-t-elle rencontrer pendant la période des apparitions ?** *Moqueries, insultes, incrédulité de ses parents, du curé, interdiction de retourner à la grotte par les autorités.*
- 14 Qui est guéri dans la vidéo ?** *Une femme dans la source, le petit garçon aux piscines et sa maman qui retrouve la foi.*
- 15 Qu'est-ce qu'un miracle ?** *Une guérison qui ne peut s'expliquer.*
- 16 Qu'est-ce qu'un pèlerinage ?** *Un voyage vers un lieu saint pour renforcer sa foi.*
- 17 Que font les pèlerins à Lourdes en particulier ?** *Boire et se laver à la fontaine, prier pour les malades, recevoir les sacrements.*
- 18 Quel personnage important est venu à Lourdes ?** *Le pape Jean-Paul II à deux reprises.*
- 19 Qu'est devenue Bernadette après les apparitions ?** *Elle est rentrée chez les sœurs de la Charité de Nevers*
- 20 Quand et comment est-elle morte ? Où est-elle enterrée ?** *Elle meurt de maladie le 16 avril 1879. On la voit à Nevers dans une châsse, un reliquaire en verre depuis 1925.*

Jeu de Kim de sainte Bernadette (Annexe 2)

Ce jeu permet de mémoriser l'histoire qu'on vient d'entendre ou de voir.

Ces cartes peuvent être avantageusement remplacées par des objets réels. Il s'agit des objets suivants : Un chapelet, un petit fagot de bois, un cierge, une petite statue de Notre-Dame de Lourdes, un tout-petit contenant avec de l'eau de Lourdes, une paire de mini-sabots, une plaque sur laquelle il y a une petite chapelle et enfin un petit chien.

- Un chapelet représente celui que Bernadette sortait de sa poche avant chaque apparition.
- Le petit fagot de bois représente ce qu'elle allait chercher avec sa sœur et Jeanne, son amie, le jour de la première apparition.
- Le cierge représente le miracle du cierge – Bernadette n'a pas été brûlée par la flamme du cierge.
- La petite statue de Notre-Dame représente l'apparition, la Vierge Marie.
- L'eau de Lourdes représente la découverte de la source.
- Les mini-sabots représentent les sabots que Bernadette a enlevés pour passer le canal qui coulait devant la grotte.
- La petite chapelle représente la demande exprimée par la Vierge Marie.
- Le petit chien représente Pigou, le chien de Bernadette à Bartrès.

Pour les enfants du CM1 et CM2, on rajoute : une plaque sur laquelle il y a le moulin de Boly, une plaque avec le cachot et une plaque avec Bartrès.

Comment jouer au jeu du « Kim Bernadette »

- Pour les enfants du CP « le jeu du Kim caché » :

Déposer 3 des objets du kit sur une table ; les enfants doivent bien observer tous les objets pendant environ 2 min. Le meneur de jeu recouvre ensuite les objets avec un tissu : les joueurs doivent dire de mémoire tous les objets, sans en oublier. On ajoute un objet au tour suivant et ainsi de suite... jusqu'à maximum 8. Au fur et à mesure qu'on rajoute un objet, on explique le rapport de cet objet avec Bernadette.

- Pour les enfants du CE1 « le jeu du Kim ajouté » :

3 ou 4 objets sont déjà posés sur la table. Après observation, les joueurs ferment les yeux et le meneur en profite pour ajouter un objet. Quel est cet objet ?

- Pour les enfants du CE 2, « le jeu du Kim retiré » :

5 objets sont posés sur la table. Après observation, les joueurs ferment les yeux pendant que le meneur de jeu retire 1 objet. Quel objet est manquant ? Puis on choisit de nouveau 5 objets parmi les 8, et on peut recommencer le jeu.

- Pour les enfants du CM1 « le jeu du Kim échangé » :

7 objets sont placés sur la table. Les joueurs observent puis ferment les yeux, le meneur en profite pour échanger la place de 2 objets et les remplacer par deux autres. Lesquels ont été échangés ?

- Pour les enfants du CM2, « le jeu du Kim déplacé » :

8 objets sont posés sur la table. Toujours après une période d'observation, les joueurs ferment les yeux et le meneur déplace 1 objet. Quel objet est-ce ? Quelle était sa place avant l'échange ?

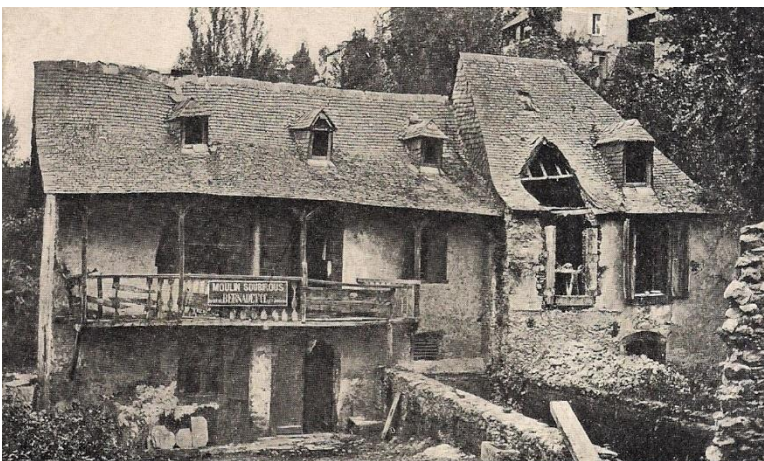
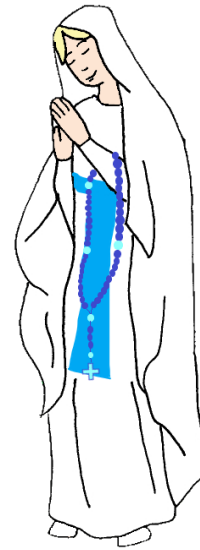
- Ou bien pour les enfants du CM2, « le jeu du Kim ordonné » :

Placer les objets en ligne dans un ordre quelconque, les joueurs observent et ferment les yeux. Le meneur change l'ordre des objets et un joueur devra alors les repositionner tels qu'ils étaient initialement.



Cartes jeu Kim de sainte Bernadette

- Planche des dessins à imprimer sur papier bristol
- Découper
- Et peut être même plastifier ensuite !



LOURDES. — Moulin où est née Bernadette.

Edition F. V.



Bonus : découvre le sanctuaire de Lourdes (Annexe 3)

Découvrir le sanctuaire de Lourdes aujourd'hui

La Grotte : étendue sur moins de 100 mètres carrés, la grotte de Massabielle est un espace de recueillement unique au monde. Longeant la paroi, le pèlerin silencieux peut observer la source qui coule à ses pieds, s'enfoncer derrière l'autel jusqu'au fond de la cavité (8,60m de profondeur), toucher le rocher et passer devant la statue de la Vierge qui a été inaugurée en 1864. L'espace de la grotte a toujours été préservé :

En 1862 : Mise en place d'une grille devant la grotte

1864 : inauguration de la statue de la Vierge réalisée d'après les descriptions de Bernadette

1866 : installation d'un premier autel à la grotte

1874 : aménagement d'une petite esplanade devant la grotte (21m)

1958 : les grilles ont été retirées et les pèlerins se sont appropriés l'espace

Les fontaines : l'eau de la source découverte par Bernadette est apparemment inépuisable. Neuf points d'eau alimentés par la source permettent aux pèlerins de venir remplir un gobelet, une bouteille, un bidon au robinet afin de boire, de se laver le visage ou pour l'offrir à un proche.

Les piscines : Chaque année, près de 400 000 personnes viennent se baigner dans les piscines, dans une démarche de prière de guérison.

Les piscines se situent dans le prolongement de la grotte, sous la basilique du Rosaire.

Que se passe-t-il derrière le rideau de chacun des 17 bassins : 10 pour les femmes, 5 pour les hommes et deux pour les enfants : d'abord revêtu d'une simple cape bleue, le pèlerin est invité à passer un pagne blanc. Puis il s'avance dans l'étroit bassin en marbre des Pyrénées et accompagné de deux bénévoles, il s'immerge dans l'eau froide, puis prononce une prière devant la petite statue de la Vierge Marie placée à l'extrémité du bassin.

L'immersion dans la piscine est une démarche de purification et d'humilité qui rappelle le baptême.

De fait l'histoire des piscines est très liée à celle du Sanctuaire : dès 1858, année des apparitions, des carriers ont construit des bassins en bois qui accueillent les premiers malades venus en pèlerinage. Le bâtiment actuel date de 1955.

La crypte : la crypte est le premier lieu de culte de Lourdes, commencée en 1864 en réponse à la demande de la Vierge, elle est consacrée le 19 mai 1866 en présence de Bernadette.

C'est une petite chapelle, ouverte à coups de pic dans le rocher de Massabielle, sa capacité est d'à peine 150 personnes et ses murs ont la particularité d'être tapissés d'ex-voto (plaques offertes par les pèlerins en remerciement d'une grâce obtenue dans la prière).

La basilique supérieure : Cette basilique fut commencée dès l'achèvement de la crypte, en 1866. Dressée sur le rocher de la grotte, elle contient 800 places et est dédiée à l'Immaculée Conception de la Vierge. De style néogothique, inaugurée en 1871, elle recèle de nombreux objets déposés là en remerciement et jusqu'à récemment des bannières de toutes les régions de France et du monde entier. Elles illustrent le rayonnement de Lourdes. C'est l'Église Universelle qui vient en procession ici.

Basilique du Rosaire : adossée au rocher, en avant de la basilique de l'Immaculée Conception, la basilique Notre Dame du Rosaire a été construite entre 1883 et 1889. Les murs couverts de mosaïques racontent les mystères joyeux, douloureux, glorieux et lumineux de la vie du Christ. Cette basilique nous invite à redécouvrir le sens profond de la prière du rosaire.

Basilique St Pie X : La basilique souterraine Saint Pie X a été construite en 1958 pour le centième anniversaire des apparitions. Le bâtiment a la forme d'un bateau renversé « l'Église est la barque de Pierre ». Elle est longue de 191m et large de 61m, l'autel se trouve rigoureusement au centre. De larges rampes facilitent l'accès des malades et des handicapés. Elle peut rassembler jusqu'à 20 000 personnes.

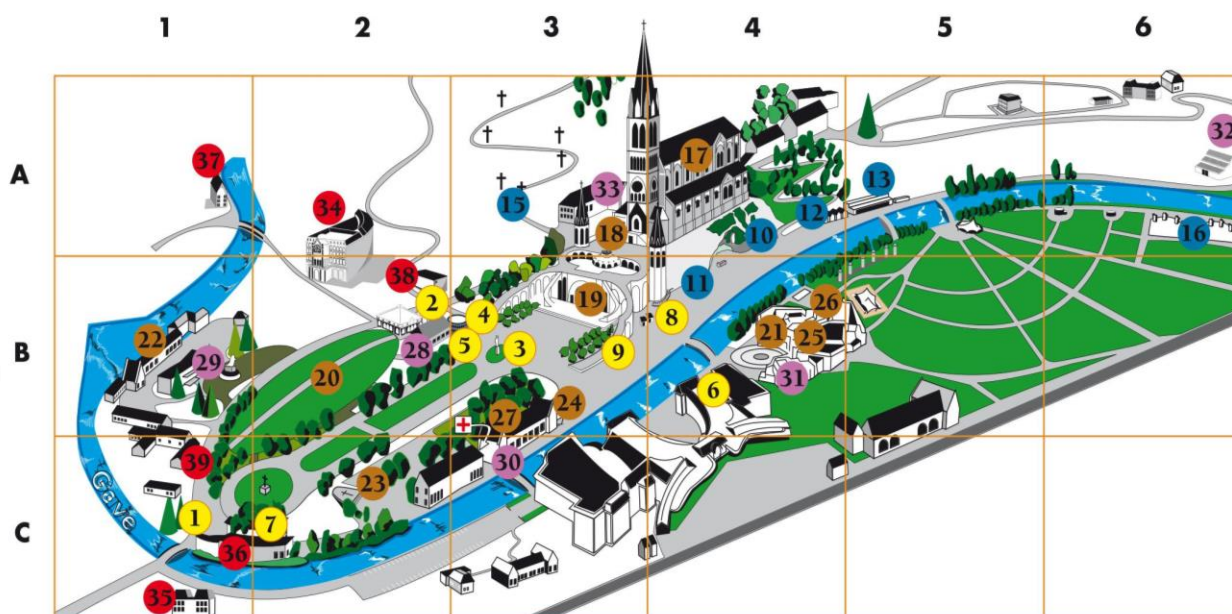
Église Sainte Bernadette : le 16 juillet 1858 a lieu la dernière apparition, la grotte est barricadée et Bernadette ne peut y accéder, c'est donc de l'autre côté du Gave qu'elle verra Marie. À cet emplacement a été construite l'église sainte Bernadette, grande église moderne. Elle contient 5000 places dont 300 pour les malades. C'est dans cette église qu'a lieu la messe internationale des jeunes lors des pèlerinages d'été.

Chapelle Saint Joseph : la chapelle St Joseph se situe près de la porte St Michel. C'est une chapelle semi-souterraine qui contient 450 places et 80 pour les malades. Elle a été inaugurée le 1^{er} mai 1968 par Mgr Théas.

Chemin de croix : le chemin de croix des Espélugues est constitué de 115 statues en fonte et installé depuis 1912. Il emprunte un sentier escarpé long de 1,5 km. Peu accessible aux fauteuils roulants et aux personnes à mobilité réduite, un nouveau chemin de croix a été inauguré en 2008 lors de l'année jubilaire et se situe sur la prairie des Sanctuaires. Ce chemin de croix, œuvre de la sculptrice Maria de Faykod, est composé des 14 stations habituelles et de trois autres stations : l'attente de Marie le samedi saint, la Résurrection et la rencontre des témoins d'Emmaüs nous tournant ainsi vers une nouvelle naissance : la résurrection comme le dit l'artiste elle-même.

Village des jeunes : 12 hectares de verdure, des baraquements (350 places), 1500 places pour planter des tentes, c'est le village des jeunes de Lourdes qui accueille autour de 25000 jeunes chaque année. C'est un lieu d'hébergement et de rencontre pour tous.

Cité Saint Pierre : la cité st Pierre est un lieu d'hébergement pour tous ceux qui seraient empêchés de faire un pèlerinage par manque de ressources et aussi pour les personnes en situation de pauvreté morale. En haute saison, la cité peut recevoir 500 personnes et si aucun tarif n'est fixé (chacun donne ce qu'il peut) le séjour ne peut durer plus de cinq jours. La cité est gérée par le secours catholique depuis 1955 et des bénévoles se relaient pour assurer l'accueil, les repas et l'entretien du centre.



Sanctuaires

1 Porte S ^t Michel.....	C1
2 Porte S ^t Joseph.....	B2
3 Vierge couronnée.....	B3
4 Centre d'information(Sanctuaires).....	B3
5 Permanences Rosaire(hôtesse, Régions).....	B3
6 Accueil Notre-Dame.....	B4
7 Accueil OCH.....	C2
8 Offrandes de messes et cierges.....	B4
9 Objets trouvés.....	B3

Grotte et signes de Lourdes

10 Grotte.....	A4
11 Fontaines.....	B4
12 Brûloirs.....	A4
13 Piscines.....	A5
15 Chemin de croix des Espélugues.....	A3
16 Chemin de croix des malades.....	A6

Basiliques et chapelles

17 Basilique Immaculée Conception.....	A4
18 Crypte.....	A3
19 Basilique Notre-Dame du Rosaire.....	B3
20 Basilique S ^t Pie X.....	B2
21 Basilique S ^{te} Bernadette.....	B4
22 Chapelle Notre-Dame.....	B1
23 Chapelle S ^t Joseph.....	C2
24 Chapelle de la réconciliation.....	B3
25 Chapelle S ^t Patrick.....	B4
26 Chapelle de l'adoration.....	B4
27 Chapelle S ^t Côme et S ^t Damien.....	B3

Conférences/Témoignages

Pour les conférences ayant lieu à S^{te} Bernadette, aux Chapelles Notre-Dame, S^t Côme et S^t Damien, se reporter à la rubrique Basiliques et chapelles.

28 M ^{gr} Choquet, Jean XXIII, M ^{gr} Schoepfer & P Sempé.....	B2
29 M ^{gr} Théas.....	B1
30 Pie XI & Pie XII.....	C3
31 Hémicycle comprenant; M ^{gr} Billière, M ^{gr} Jourdan, M ^{gr} Pichenot, M ^{gr} Laurence, Cal Langénieux.....	B4
32 Salle polyvalente de la forêt.....	A6
33 Salles Mater Dolorosa et Croix glorieuse.....	A3

A l'extérieur des Sanctuaires

34 Accueil Marie Saint Frai.....	A2
35 Accueil du Salus.....	C1
36 Self S ^t Michel.....	C1
37 Self Ave Maria.....	A1
38 Cinéma sainte Bernadette.....	B2
39 Espace Mission.....	C1

La vie religieuse (Annexe 4)

Sainte Bernadette fait le choix de devenir religieuse. Elle entre chez les Sœurs de la Charité de Nevers. Sur Caté ouest 56, thématique Saints et témoins, onglet Appel et vocation, on peut entendre le témoignage d'une religieuse et d'un prêtre, aujourd'hui en 2023.

On peut aller plus loin en proposant un temps fort : "Les vocations : comment entendre l'appel" ; à trouver et à télécharger sur Caté Ouest 56 thématique Saints et témoins, onglet Appel et vocation.

Témoignages (Annexe 5)

Afin de mieux comprendre ce que représente Lourdes aujourd'hui, on peut faire appel à une personne qui est hospitalière. C'est une personne qui donne de son temps pour accompagner et servir des malades qui désirent aller à Lourdes.

Pour avoir les coordonnées d'une personne habitant proche de chez vous, vous pouvez contacter :

L'Hospitalité diocésaine de Vannes
Maison du diocèse
55 rue Mgr Tréhiou
CS 92241 - 56007 Vannes Cedex
Hospitalite.diocesaine@diocese-vannes.fr

Service diocésain de la catéchèse
Maison du diocèse
55 rue Mgr Tréhiou
CS 92241 – 56007VANNES CEDEX
Catechese.enfants@diocese-vannes.fr

On peut aussi faire témoigner un jeune ou des jeunes qui sont partis en pèlerinage à Lourdes afin qu'ils puissent témoigner de leurs belles expériences, des belles rencontres faites lors de leur pèlerinage.

Pour ceci, vous pouvez contacter Nathalie Fresneau au service pôle jeune (06 74 68 88 97 ou polejeune56@diocese-vannes.fr) qui pourra vous donner les coordonnées de jeunes.